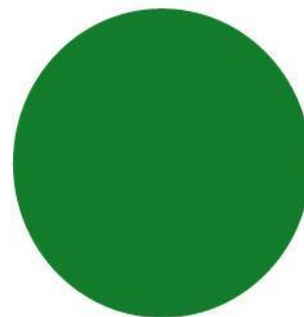


# Prove di verifica inclusive



Formatori: Monica Testi e Andrea Di Martino

---

# Cosa faremo?

Questo incontro, sarà suddiviso in due momenti:

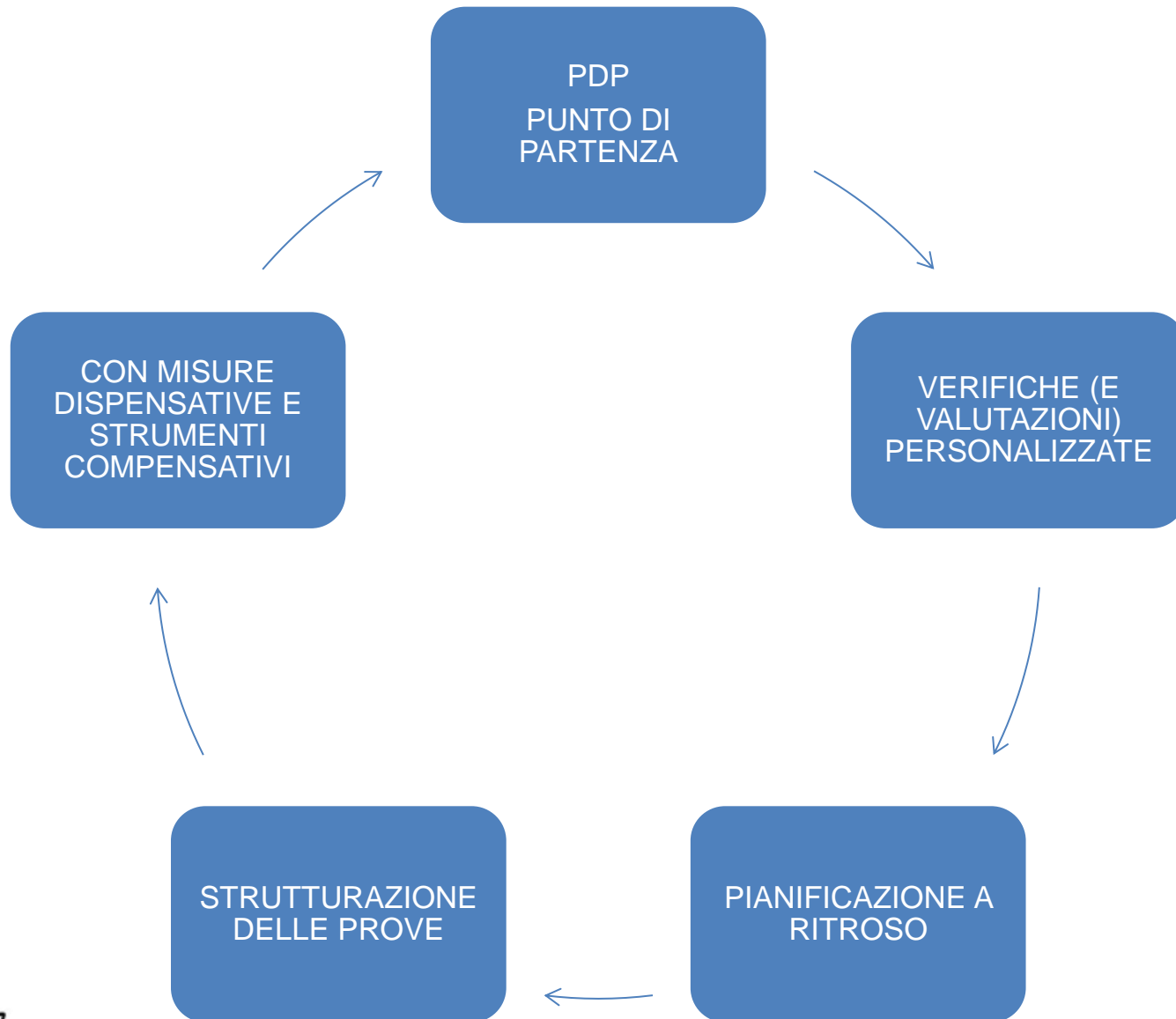
## **PRIMA PARTE**

Introduzione teorica con spunti operativi (Monica Testi)

## **SECONDA PARTE**

Attività laboratoriale condivisa sull'uso di AI per la preparazione delle verifiche (Andrea Di Martino)





# Procedere a ritroso

Focalizzare **in anticipo** quanto gli studenti con DSA devono **sapere** e **sapere fare** li aiuta ad apprendere **meglio** e in modo più **consapevole**.

Ecco perché preparare una Prova scritta alla fine di un'Unità didattica o di un'Unità di apprendimento non paga, mentre predisporla **a ritroso (a monte)** consente di **strutturare il percorso didattico**, di **controllare il processo di apprendimento** e di **allenare gli studenti ad affrontare le prove**.



---

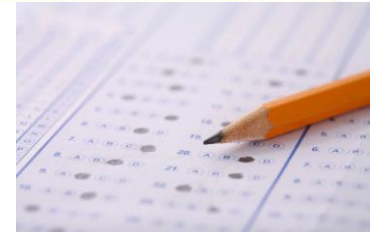
# Preparare verifiche ad ampio spettro di valutazione

Le verifiche non devono essere costruite pensando solo alla misurazione di conoscenze, ma anche di competenze trasversali.

**Altrimenti, chi ha un DSA sarà valutato proprio nel suo punto più debole e non potrà mai dimostrare i suoi punti di forza. Inoltre, anche chi non ha un PDP non potrà lavorare su abilità e competenze fondamentali.**



# Verifiche funzionali



Per fare in modo che la prova sia adeguata dovrà dunque essere:

- ✓ **strutturata**
- ✓ **costruita sulla base delle esercitazioni pregresse**
- ✓ **su argomenti/sotto-argomenti mirati e concordati di volta in volta con lo studente**
- ✓ **fatta eseguire con le misure dispensative e gli strumenti compensativi previsti da PDP**
- ✓ **valutate, dando maggior peso ai contenuti che alla forma, considerando che una certa lentezza/imprecisione dell'esposizione è normale, considerando gli indici della Comprensione verbale, della Memoria di lavoro e della Velocità di elaborazione, spesso deficitari**



# Interrogazioni



Ecco alcuni ulteriori suggerimenti. Dovrebbero essere:

- ✓ **programmate** per contenuti e tempi ben distribuite nella settimana
- ✓ anche **coincidenti con interventi spontanei pertinenti**
- ✓ **a compensazione** di prove scritte di esito non positivo (i due voti non fanno media)
- ✓ supportate da mappe/schemi/glossari, strumenti che possono rientrare nella valutazione



# Verifiche scritte

1. Proporre prove di verifica, **dopo aver suddiviso l'argomento da studiare** in molteplici sotto-argomenti.
2. Scrivere **consegne accessibili** (scritte con font senza grazie, con un'interlinea di 1,5, non giustificate) **e chiare** (con un lessico ad alta frequenza, con esempi di soluzione).
3. Prevedere **prove strutturate** (attività di completamento, test a risposta chiusa, Vero o Falso ...).
4. **Non penalizzare**, nella **valutazione**, l'uso delle **misure dispensative** e degli **strumenti compensativi**.



---

# Uso della Tecnologia

Fare ricorso alla Tecnologia, consente di superare alcune difficoltà di apprendimento dovute al DSA.

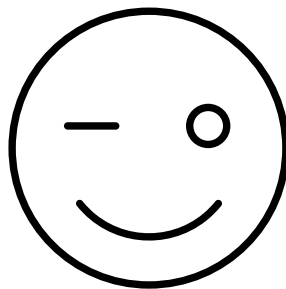
Ma non solo, occorre allenare gli studenti a quelle **competenze trasversali** che riguardano le **abilità informatiche**.

Pertanto, è raccomandato l'uso di **programmi di videoscrittura** con il **correttore ortografico** (automatico durante le prove), del **dizionario bilingue online**, e **offline per le verifiche di livello alto**, di **verifiche digitali per BES** proposte in rete dalle Case Editrici, per esempio, accuratamente **selezionate** ed **eventualmente adattate** dai docenti.



---

# Tipologie di prove scritte o laboratoriali alternative alle domande aperte. Cosa fare?



# Focalizzare la richiesta

✓ **Domande mirate** che richiedano **risposte semplici**.

1- **Racconta tutto** quello che sai sull'arte paleocristiana.



1- **Perché** con l'Editto di Costantino del 313 d. C. fu possibile costruire Edifici pubblici per la liturgia cristiana?

2- **Prima** dell'Editto di Costantino, dove si riunivano i cristiani?



3- **In che modo** le Basiliche ricevevano la luce e perché essa è importante?

**Si possono prevedere risposte a scelta multipla**



# Non complicare la comprensione

Risolvi i problemi

- In una classe di 22 alunni, 10 sono maschi. Qual è la percentuale delle femmine?
- Alla ristrutturazione di un appartamento lavorano 3 muratori, 2 elettricisti e 2 idraulici. Gli operai svolgono rispettivamente un lavoro di 60, 8, 9 ore ciascuno. Se per tutti i materiali il proprietario dell'appartamento spende € 6400,00, quanto spende in tutto per la ristrutturazione, sapendo che ogni lavoratore riceve una paga di € 28,00 all'ora?
- Calcola l'area laterale e l'area totale di un cilindro avente il raggio e l'altezza lunghi rispettivamente 6,5 cm e 7 cm.
- I triangoli isosceli ABC e DEF hanno i lati l'uno il doppio dell'altro. Sapendo che AB misura 12 cm, BC misura 25, quanto misura il perimetro di ciascuno dei due triangoli?

**I punti deboli sono evidenziati in giallo**



© Can Stock Photo

# Sostituire il dettato

COLORA IN GIALLO LE PAROLE SCRITTE IN MODO CORRETTO

PASA



FATA



CASA

SATA

GUFO



TANA



TUFO

RANA

DATO



TOCCA



DADO

BOCCA

DEONE



CAPOTA



LEONE

CAROTA





**COLORA SOLO LE SILLABE CHE SERVONO  
PER SCRIVERE IL NOME DEL DISEGNO**



NU

ME

RE

LA



NA

ME

SO

LA



VE

NE

NU

RO



SE

RU

NA

LU



NA

NO

ME

RI



NO

RA

RU

MO

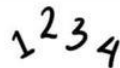


NU

MA

NO

LI



NU

ME

MA

RI



LI

VI

MO

NE



NU

LA

VO

RE

*Maestra Macchia*





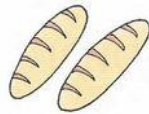
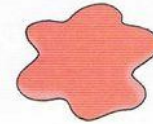
NOTE +T →

--	--	--	--	--	--



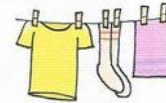
ROSA +S →

--	--	--	--	--	--



PANI +N →

--	--	--	--	--	--



SETE +T →

--	--	--	--	--	--



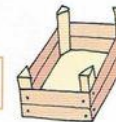
CAPELLO +P →

--	--	--	--	--	--	--	--



CASSETTA +S →

--	--	--	--	--	--	--	--



**Abilità:** individuare e scrivere parole con la doppia consonante.



# OCCHIO ALL'APOSTROFO

● In ogni frase cancella la parola sbagliata.

Le api producono il miele e la **c'era / cera**.

Sopra il tavolo **c'era / cera** il mio astuccio.

**Loro / l'oro** stanno guardando un film.

Con **loro / l'oro** si fanno dei gioielli molto preziosi.

**Allora / all'ora** quando verrai a trovarmi la prossima volta?

In città si può andare a 50 **allora / all'ora**.

Ho sonno, quasi quasi vado a **letto / l'etto**.

**Letto / l'etto** corrisponde a 100 grammi.

Ho fatto questo ricamo con **l'ago / lago** e il filo rosso.

Il **l'ago / lago** di Garda è il più grande d'Italia.



● Osserva l'esempio, poi riscrivi con l'apostrofo.

lo alveare	l'alveare
la isola	.....
una amica	.....
questo anno	.....
quello orologio	.....
lo agnello	.....
lo oggetto	.....
una idea	.....



## GRAMMATICA OLE'

Uno strumento compensativo utilissimo per lo svolgimento su pc dell'analisi grammaticale.

Si tratta di un foglio Excel con una serie di menu a tendina che guideranno l'alunno a svolgere l'analisi grammaticale in maniera, "assistita".



ANALISI GRAMMATICALE...OLE'!!!! Attenzione: prima di iniziare il lavoro fai "salva con nome" in modo da tenere integro il modello						
1	In questa colonna qui sotto scrivi le voci da analizzare, una per riga	Posizionati sulla prima cella qui sotto a sinistra, clicca sulla freccetta e <b>seleziona</b> dal menù a tendina. Fai la stessa cosa sulle celle successive andando verso destra. Per <b>cancellare</b> procedi all'indietro (da destra a sinistra) selezionando il campo vuoto dal menù a tendina.				
2						
3	il	articolo	determinativo	masch	sing	
4	sole	nome	comune	cosa	masch	
5						
6						
7						
8						
9						
10						
11						
12						

[https://www.canalescuola.it/images/stories/documenti\\_attivita/ANALISI\\_GRAMMATICALE-OLE.xls](https://www.canalescuola.it/images/stories/documenti_attivita/ANALISI_GRAMMATICALE-OLE.xls)

**ESISTE ANCHE LA VERSIONE ANALISI LOGICA OLE'**

<http://acuilone.blogspot.com/2014/02/analisi-logica-ole.html>



# LA REGOLA DELLE 5 W

## La Stella Polare del mondo della scrittura



## PRODUZIONE SCRITTA

Alle 5 W  
si è poi aggiunto  
**HOW? (COME?)**  
Come si svolge  
l'evento?



# Riassumere utilizzando Word

DOMANDE 5 W +HOW	
CHI?	
CHE COSA?	
QUANDO?	
DOVE?	
PERCHE'?	
COME?	

- ✓ Individuare nel testo le risposte alle domande (anche usando i colori attribuiti)
- ✓ Completare una tabella Word come quella proposta, da cui emergerà la sintesi del testo
- ✓ Riscrivere le frasi cambiandone l'ordine e migliorando la forma
- ✓ Utilizzare un prompt per le regole da seguire (es. uso del presente, trasformazione del discorso diretto in indiretto...)



---

# Leggere con le orecchie, scrivere, riassumere, fare mappe, tradurre: in poche parole...



[https://sites.google.com/site/leggiXme/leggiXme\\_usb](https://sites.google.com/site/leggiXme/leggiXme_usb)

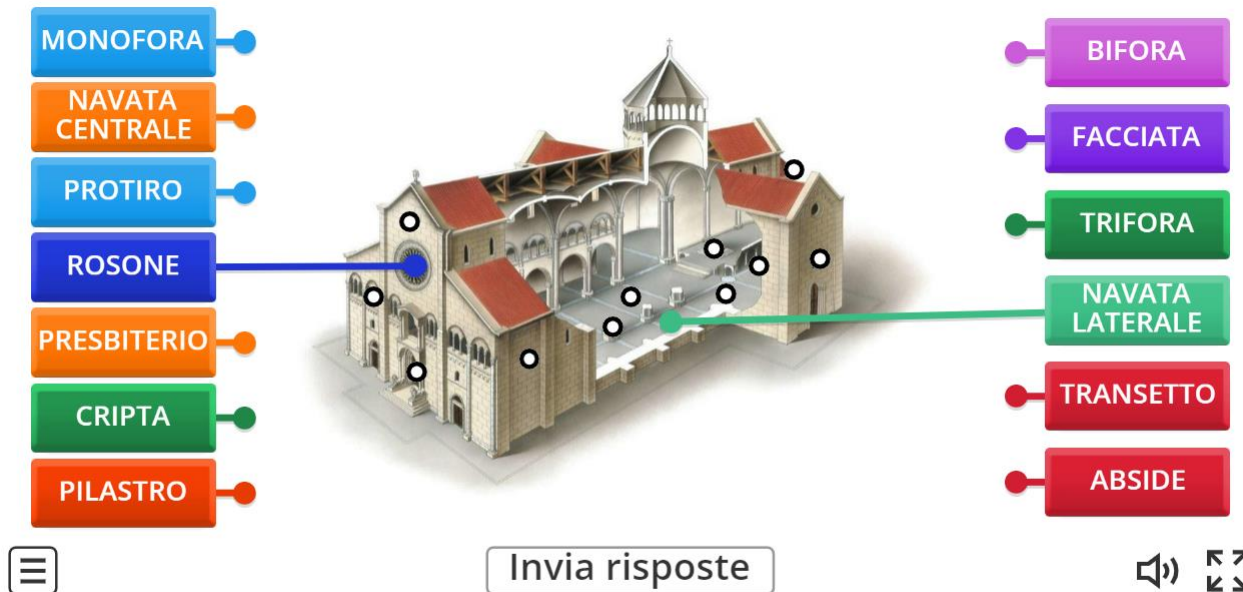


# L'importanza delle domande: testo guidato



# Attribuire etichette

<https://wordwall.net/it/resource/28317247/chiesa-romanica>



CHIESA ROMANICA

di Elenabandini

Condividi

Modifica contenuto Embed Altre



# Usare i colori/etichette per analizzare frasi

Proposizione principale  
Proposizione coordinata  
Proposizione subordinata  
completiva

Proposizione subordinata relativa  
Proposizione subordinata circostanziale

P  
R  
O  
M  
P  
T

Per eseguire l'**Analisi del Periodo**:

- ✓ sottolinea tutti i verbi del periodo ( attenzione ai verbi di servizio/, ad es. potresti ascoltare “ vale uno”);
- ✓ inserire una barra (/) per distinguere le diverse proposizioni;
- ✓ analizza usando gli **strumenti compensativi (mappe, tabelle)**.

Esempio

È stato utile / ascoltare quella conferenza/ e scoprire nuovi generi musicali.

Prop. principale reggente / Prop. Subordinata soggettiva di 1° grado, implicita  
/ Coordinata alla subordinata

copulativa



# Completare tabelle

✓ Uso di tabelle da completare, per analizzare un brano: i personaggi.

NOMI PERSONAGGI	CARATTERISTICHE FISICHE	CARATTERE



# Attività di completamento



COMPLETA LA CARTA CON IL NOME DEI MARI  
MAR ADRIATICO – MAR JONIO - MAR LIGURE –  
MAR TIRRENO



**SENZA QUESTI NOMI, ANCHE CHI HA  
STUDIATO HA MOLTE PROBABILITÀ DI  
NON POTERLO DIMOSTRARE!**



# Rispondere a quesiti a risposta chiusa

## Sparta e Atene

**Scrivi S (= Sparta) o A (= Atene) o SA (=entrambe) se le frasi si riferiscono a Sparta o ad Atene o a tutt'e due**

1. Aveva un governo democratico.
2. Venne fondata dai Dori.
3. Era una polis.
4. Era governata da due re.
5. Dracone visse nella città di...
6. Era governata da arconti.
7. Aveva leggi scritte.
8. Aveva una religione politeista.
9. Aveva una grande flotta.
10. Aveva un forte esercito di opliti.



# Prevedere domande anticipate

Rispondi

1. Di quale argomento tratta la fonte?
2. Chi era ritenuto colpevole della contaminazione delle acque?
3. Cosa fanno i cani?
4. Chi erano i nemici di Atene fuori dalle mura?

Leggi la fonte di Tucidide e poi rispondi alle domande. Puoi associare un colore a ogni domanda e colorare allo stesso modo le risposte nel testo, prima di rispondere.

Su Atene [il contagio] si abbatté fulmineo, attaccando per primi gli abitanti del Pireo. Coticché si mormorava che ne sarebbero stati colpevoli i Peloponnesiaci, con l'inquinare le cisterne d'acqua piovana mediante veleno: s'era ancora sprovvisti d'acqua di fonte, laggiù al Pireo. Ma il contagio non tardò troppo a dilagare nella città alta, e il numero dei decessi ad ampliarsi, con una progressione sempre più irrefrenabile... Non si riuscì a determinare, si può dire, neppure una sola linea terapeutica la cui applicazione risultasse universalmente positiva. (Un farmaco salutare in un caso, era nocivo in un altro) ... inoltre la circostanza che, nel desiderio di scambiarsi cure ed aiuti, i rapporti reciproci s'intensificavano, e la gente moriva, come le pecore... Ma indizi ancora più visibili della situazione erano offerti dal comportamento dei cani, che [non erano più soliti] passar la vita tra gli uomini. Il male non aggrediva mai due volte: o, almeno l'eventuale ricaduta non era letale. Erano giudicati felici dagli altri... Tale flagello aveva prostrato Atene, imponendovi il suo giogo. Dentro le mura cadevano le vittime del contagio; fuori, le campagne subivano la devastazione nemica.



# Le domande intercalate per la r. c.

The Statue of Liberty (B1) The Statue of Liberty, arguably one of New York City's most iconic symbols, is a popular tourist attraction for first-time visitors to the city. This 150-foot monument was **gifted** to the United States from **France** in order **to celebrate 100 years of America's independence**. The statue is located on Liberty Island, and it is accessible by taking a ferry from either Battery Park in New York City or Liberty State Park in Jersey City.

1) Who **gifted** the Statue of Liberty to the United States?

- The British
- The **French**
- The Spanish
- The Dutch



2) What was the Statue of Liberty intended **to celebrate**?

- Open immigration to the United States
- The end of the Civil War
- Economic recovery from the Great Depression
- A century of American independence**



---

When Claire visited the Statue of Liberty for the first time, she instantly admired it as a symbol of freedom. Claire made sure to make reservations before her visit because only 240 people are permitted to climb the staircase to the top of the statue every day. After climbing almost 400 stairs, Claire received spectacular views of the city from the statue's crown.

3) How many people are permitted to climb the statue's stairs per day?

- 100
- 150
- 240
- 400

4) From which part of the statue did Claire receive spectacular views of the city?

- The mouth
- The nose
- The eyes
- The crown



---

During her visit, Claire learned that the Statue of Liberty was not always the color that it is now. She found out that because the statue's exterior is made of copper, the statue oxidized over time, giving it the greenish appearance, it has in present day. When it was first constructed, the statue was the same color as a shiny penny! After touring the Statue of Liberty, Claire spent the rest of the day in New York City visiting other important monuments and historic landmarks. Claire left New York hoping to have had the time to explore more sites, but she can't wait to return to the city in the future.

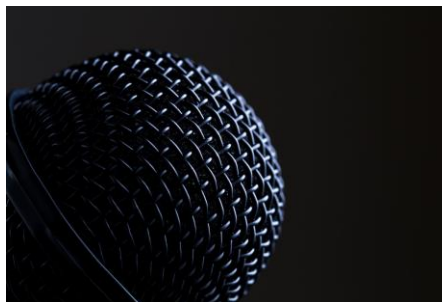
5) Why has the Statue of Liberty changed color over time?

- Its copper exterior oxidized.
- It was painted green during restorations.
- The statue is poorly maintained by the city.
- New York's poor air quality has eroded the statue.



# Proporre compiti di realtà

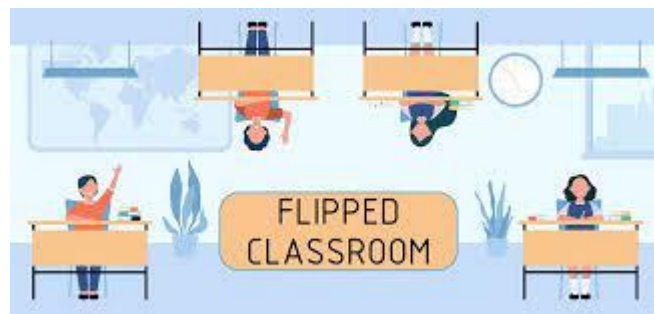
- ✓ **Intervistate** i compagni che hanno una lingua madre diversa (in inglese o in spagnolo o in francese), all'italiano (quindi usando anche una doppia lingua tra quelle che studiate) sulle **tradizioni** del loro paese di origine (cucina, feste, abiti tradizionali, musica, opere d'arte...).
- ✓ **Elaborate i dati raccolti** e rappresentateli mediante grafici.
- ✓ Il vostro lavoro confluirà nella **Mostra scolastica sull'Interculturalità** che contribuirete ad allestire nel nostro Istituto, anche dal punto di vista grafico.



# Proporre attività di DEBATE



# Utilizzare la Flipped classroom



# Proporre attività di Cooperative learning



# Utilizzare la Drammatizzazione



# Parole chiave: la rubrica di valutazione

DIMENSIONI	CRITERI	INDICATORI	LIVELLI
INDICANO GLI ASPETTI SUI QUALI FOCALIZZO L'ATTENZIONE	DEFINISCONO I PARAMETRI QUALITATIVI CHE HANNO ATTINENZA CON LE DIMENSIONI DI RIFERIMENTO	SONO LE EVIDENZE OSSERVABILI CHE INDICANO LA PRESENZA O MENO DELLE DIMENSIONI O DEI CRITERI CONSIDERATI	QUANTIFICANO I GRADI DI RAGGIUNGIMENTO DEI CRITERI CONSIDERATI (AVANZATO, INTERMEDIO, BASE, INIZIALE)
COSA MI PROPONGO DI VALUTARE? (ATTENZIONE, AUTONOMIA, CAPACITÀ DI RIELABORAZIONE...)	COSA OSSERVO IN DETTAGLIO IN BASE A CIÒ CHE MI PROPONGO DI VALUTARE?	COSA SA E COSA SA FARE LO STUDENTE?	COME HA APPRESO QUALITATIVAMENTE?



---

# Quali criteri?

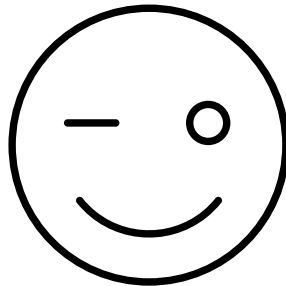
A livello esemplificativo ne indichiamo alcuni:

- ✓ Non affidarsi alla mera media matematica, nemmeno per le prove a compensazione
- ✓ Considerare l'impegno dello studente anche in merito alla predisposizione degli strumenti
- ✓ Riconoscere i progressi da lui effettuati
- ✓ Privilegiare il contenuto e non la forma
- ✓ Segnalare l'errore ai fini dell'autocorrezione
- ✓ Prevedere forme di recupero suggerendogli strategie più adatte
- ✓ Valutare il grado di autonomia raggiunto



---

# Seconda Parte: E ora vedremo come preparare verifiche inclusive, utilizzando AI



# Bibliografia

Giacomo Stella, *Storie di dislessia. I bambini di oggi e di ieri raccontano la loro battaglia quotidiana*, Libriliberi, 2007

Giacomo Stella, *In classe con un allievo con disordini di apprendimento*, Fabbri Editori, 2001

Bianchi, Rossi, Ventriglia, *Dislessia: la Legge 170/2010*, Libriliberi, 2011

MIUR, *Linee guida sui DSA*, 2011 (allegate al Decreto 5669/2011)

C. Cornoldi, *Difficoltà e disturbi dell'apprendimento*, Il Mulino (Il capitolo Difficoltà e disturbi dell'apprendimento VI. Disturbi della comprensione del testo, di B. Carretti, R. De Beni e C. Cornoldi)

L. Ventriglia, F. Storace, A. Capuano, *La didattica inclusiva. Proposte metodologiche e didattiche per l'apprendimento*, Quaderni della Ricerca 25, Loescher Editore, 2015

Dell'Oro Riccarda, *Consigli alle/agli insegnanti per le alunne/i con disturbi specifici di apprendimento in*  
<https://youtu.be/AZqbgmEjV-Q>

Ventriglia, Olivieri, *DSA -Strumenti-per-una-didattica-inclusiva*, A. MONDADORI, 2012

<https://it.pinterest.com/ideas/schede-dsa-italiano/950343675576/>

<https://www.andreamangone.it/il-voto-della-compensazione-fa-media-con-quello-della-prova-insufficiente/>



---

*Grazie dell'  
attenzione*





CONTATTI:  
Cinzia Zorino  
Tel.: 342 6262 125  
email: [dallaaallaz@yahoo.com](mailto:dallaaallaz@yahoo.com)